



**PREFEITURA MUNICIPAL DE PALMEIRA  
SECRETARIA DE ASSISTÊNCIA SOCIAL  
DEPARTAMENTO DE GESTÃO DO SUAS  
SETOR DE VIGILÂNCIA SOCIOASSISTENCIAL**



## **BOLETIM INFORMATIVO N° 11**

Este informativo é voltado para gestores, técnicos e conselheiros que atuam na Rede Socioassistencial do município de Palmeira. Os boletins serão emitidos sempre que o setor de Vigilância Socioassistencial sistematizar dados, indicadores, informações ou análises relevantes e que incidam na qualidade, no planejamento e execução dos serviços socioassistenciais. A informações apresentadas neste boletim são específicas sobre o Departamento da Mulher e Pessoa Idosa.

**BOLETIM INFORMATIVO REALIZADO POR FERNANDO CEZAR CZELUSNIAK COSTA**

## **DEPARTAMENTO DA MULHER E PESSOA IDOSA**

O Departamento da Mulher e da Pessoa Idosa foi criado com o objetivo de fortalecer políticas públicas voltadas à dignidade, autonomia e proteção desses dois grupos. Atuando de forma integrada com outras áreas da administração municipal, a pasta busca combater a invisibilidade e a desigualdade, oferecendo um atendimento humanizado e especializado para promover a inclusão social e garantir direitos fundamentais.

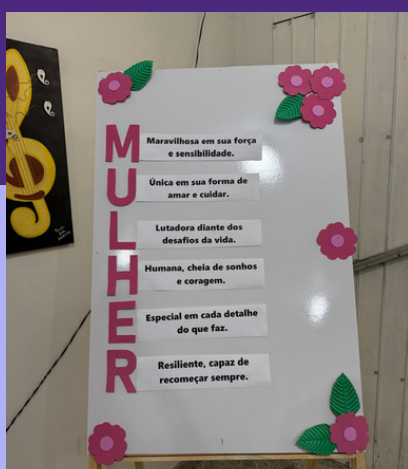
Desde o início de suas atividades, o departamento tem promovido ações práticas como grupos de convivência, atividades físicas, rodas de conversa e ações educativas de combate à violência. Um diferencial importante tem sido a atuação itinerante, que leva serviços e acolhimento também às comunidades do interior, garantindo que a informação e o cuidado cheguem às populações mais afastadas da área urbana.

Para o futuro, o planejamento inclui a expansão de projetos por meio de oficinas de geração de renda, atividades culturais e o fortalecimento das redes de apoio. O foco permanece em criar uma sociedade mais justa e acolhedora, investindo em ações contínuas que incentivem o protagonismo feminino e a valorização da pessoa idosa em todas as fases da vida.

# ASSESSORIA DA MULHER



A Assessoria de Assuntos de Proteção à Mulher, vinculada à Secretaria de Assistência Social, atua de forma estratégica para planejar e coordenar políticas de igualdade de gênero e enfrentamento à violência. Fundamentada em marcos como a Lei Maria da Penha, a assessoria foca na articulação entre diferentes órgãos públicos e privados para fortalecer a rede de proteção, garantindo que o atendimento às mulheres seja humanizado, integrado e eficiente em todo o município.



Embora esteja em fase de estruturação, o órgão já realiza ações práticas de impacto, como rodas de conversa em unidades do CRAS e CREAS e a parceria com o Instituto Grupo Boticário. Por meio do programa "Empreendedoras da Beleza", são oferecidos cursos gratuitos de maquiagem e empreendedorismo para mulheres em situação de vulnerabilidade, promovendo a capacitação profissional e a autonomia financeira como ferramentas de libertação e protagonismo.



As perspectivas futuras incluem uma parceria inédita com a Secretaria de Educação para levar temas como respeito e equidade de gênero às escolas, prevenindo a violência desde a infância. Além disso, a assessoria prioriza a capacitação contínua dos profissionais da rede de atendimento e a ampliação dos canais de denúncia, consolidando-se como um instrumento vital para a efetivação dos direitos das mulheres e o fortalecimento de sua cidadania.



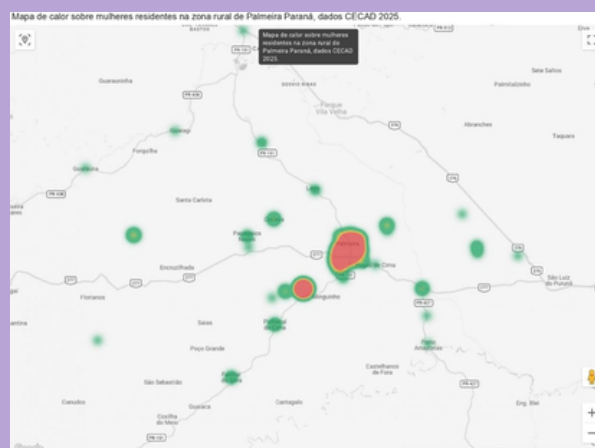
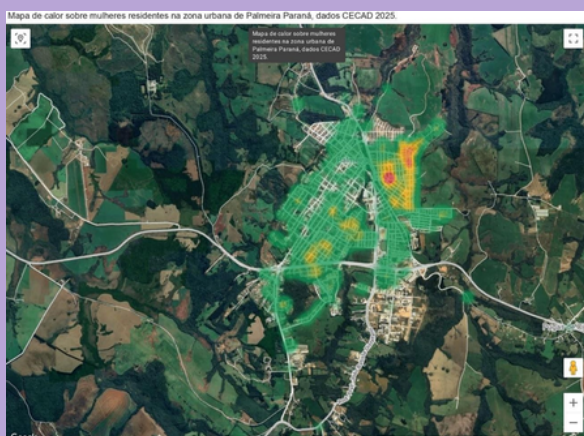
Este informativo é voltado para gestores, técnicos e conselheiros que atuam na Rede Socioassistencial do município de Palmeira. Os boletins serão emitidos sempre que o setor de Vigilância Socioassistencial sistematizar dados, indicadores, informações ou análises relevantes e que incidam na qualidade, no planejamento e execução dos serviços socioassistenciais.



A informações apresentadas neste boletim são específicas sobre o Departamento da Mulher e Pessoa Idosa.

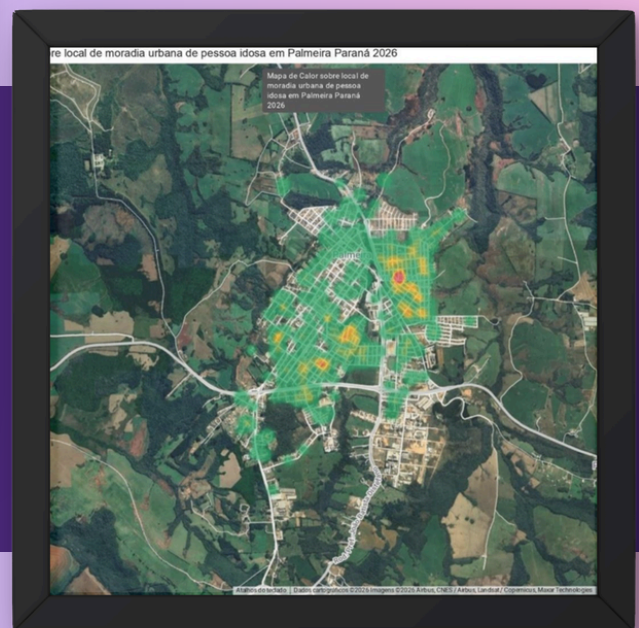
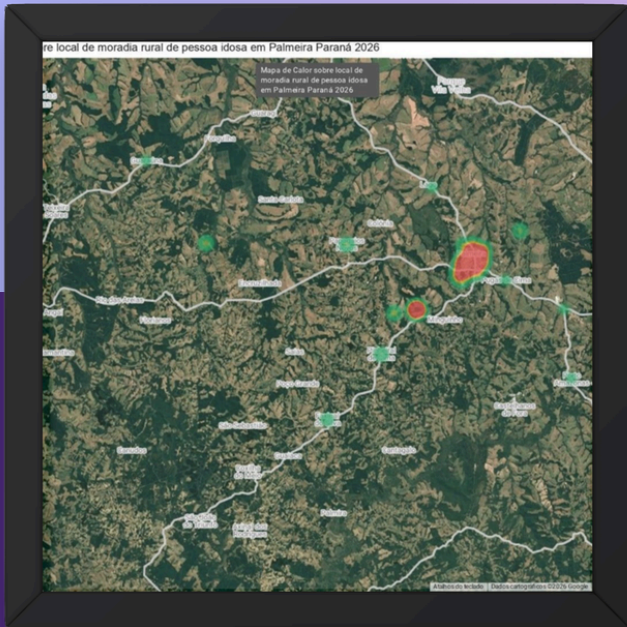
## MAPA DE CALOR MULHERES NO MUNICÍPIO

No Cadastro Único, há um total de 5.477 mulheres cadastradas, de um universo de 9.910 pessoas inscritas, o que corresponde a 55,26% do total. Dessa forma, observa-se que mais da metade dos inscritos no Cadastro Único é composta por mulheres. Esse dado, quando analisado em conjunto com as informações do Censo IBGE 2022, que indicam que a população feminina palmeirense representa 50,28% do total de habitantes do município, evidencia que tanto no município quanto no Cadastro Único a população majoritária é feminina.



# MAPA DE CALOR DA PESSOA IDOSA

- ✕ No Cadastro Único, há um total de 1.233 pessoas acima de 60 anos cadastradas, de
- ✕ um universo de 9.910 pessoas inscritas, o que corresponde a 12.44% do total.
- ✕ Dessa forma, observa-se que menos de  $\frac{1}{4}$  dos inscritos no Cadastro Único são pessoas idosas.



Esse dado, quando analisado em conjunto com as informações do Censo IBGE 2022 que mostra que 5.413 moradores de Palmeira em 2022 tinham mais de 60 anos correspondendo a 15.98% da população total, e um índice de envelhecimento de 53,07 segundo o IBGE 2022, significando que a cidade está em processo de envelhecimento.

A análise comparativa entre o quantitativo de idosos registrados no Cadastro Único e o total de pessoas com idade igual ou superior a 60 anos, apurado pelo Censo Demográfico de 2022, aponta que 22,77% da população idosa do município integra o banco de dados da assistência social.

